

Elin Ring  
Förbundsstrateg  
Social välfärd/RSS  
Elin.ring@kfjh.se

Sociala samrådsgruppen, SocSam

## Ansökan om utökat grundbidrag Brottsofferjouren Jämtland

### Förslag till beslut

Förvaltningschefsnätverket rekommenderar Sociala samrådsgruppen att besluta:

1. Rekommenderar kommunerna att avslå Brottsofferjourens ansökan om utökat grundbidrag om 1 200 000 kr från och med 2026-01-01.
2. Rekommenderar kommunerna att bevilja Brottsofferjouren utökat grundbidrag om 731 101 kr från och med 2026-01-01. Fördelning mellan kommunerna ska utgå från invånarantal den 1 november föregående år och från och med 2027 tillkommer en årlig uppräknings enligt PKV från oktober föregående år.

### Sammanfattande bedömning

Brottsofferjouren har ansökt om ett utökat grundbidrag om 1 200 000 kr från och med 2026-01-01. Ansökt bidragssumma bedöms vara hög, det är en 100% ökning och behöver ställas i relation till andra behov kommunerna har i förhållande till brottsofferstöd och en mer förebyggande socialtjänst. 1 200 000 kr motsvarar 9,04 kr per invånare vilket i relation till andra kommuner i landet skulle innebära att Jämtland Härjedalens kommuners bidrag ligger i det absolut högsta spannet av bidragsgivare.

Ett alternativ som förespråkas är att bevilja utökat bidrag om 731 101 kr för 2026, vilket kompenserar för kostnadsutvecklingen enligt prisindex för kommunal verksamhet, PKV, sedan 2019 (600 000 kr + årlig uppräknings enligt PKV). Summan motsvarar 5,50 kr/invånare och är även den i det högre spannet av bidragsgivare i Sverige. Summan motsvarar ungefärlig given summa i 19 kommuner (16 kommuner ger 6,00 kr per invånare eller mer och tre kommuner ger bidrag som uppgår till några ören under 6,00 kr per invånare).

Figur 1 visar skillnader i fördelning mellan kommunerna utifrån olika bidragsnivåer.

	Andel invånare	Nuvarande nivå Fördelning beräknat på 600 000 kronor	Ansökt nivå Fördelning beräknat på 1 200 000 kronor	Alternativ nivå Fördelning beräknat på 731 101 kronor
Ragunda	3,9%	23 400	46 800	28 367
Bräcke	4,5%	27 000	54 000	33 265
Krokom	11,8%	70 800	141 600	86 489
Strömsund	8,3%	49 800	99 600	60 608
Åre	9,5%	57 000	114 000	69 528
Berg	5,4%	32 400	64 800	39 114
Härjedalen	7,6%	45 600	91 200	55 783
Östersund	49,0%	294 000	588 000	357 947
SUMMA	100,0%	600 000	1 200 000	731 101

*Figur 1:* Visar skillnader i fördelning mellan kommunerna kopplat till olika bidragsnivåer, utifrån befolkningsmängd 1 november 2024: nuvarande bidragsnivå (600 000 kr), ansökt bidragsnivå (1 200 000 kr) samt alternativ nivå (731 101 kr).

## Övervägande

Samarbetet mellan Brottsofferjouren Jämtland och Jämtland läns kommuner föreslås formaliseras i en överenskommelse om idéburet offentligt partnerskap (separat ärende). Bidragssumma i IOP bör följa rekommendationsbeslut i detta ärende.

## Bakgrund

### Bakgrund

Brottsofferjouren Jämtland är en ideell organisation som ger stöd till brottsoffer, vittnen, samt deras anhöriga i Jämtlands län. Brottsofferjouren Jämtland har under många år erhållit 600 000 kronor i bidrag från Jämtlands läns kommuner där gemensamt beslut om bidraget har fattats i Sociala samrådsgruppen, SocSam. I november 2024 inkom ansökan till länets kommuner från Brottsofferjouren Jämtland om ökat grundbidrag om 765 000 kronor från och med 2025-01-01. Brottsofferjouren aviserade samtidigt att jourens uppdrag förändras under 2025 och att ett högre bidrag kan komma att behövas från 2026. SocSam beslutade i mars att rekommendera kommunerna att avslå Brottsofferjourens ansökan för 2025. Samtidigt uppmanades Brottsofferjouren att till kommunerna snarast inkomma med ansökan om utökat grundbidrag inför 2026. SocSam uppdrog samtidigt till förbundsstrateg Social välfärd/RSS att samordna framtagande av förslag till IOP som reglerar former för framtida bidrag och samarbete.

### Aktuell ansökan

Ny ansökan om utökat grundbidrag inkom till länets kommuner i början av april 2025. Ansökan omfattar ett utökat bidrag som uppgår till 1 200 000 kronor för 2026. Omräknat till krona per invånare motsvarar 1 200 000 kronor 9,04 kronor per invånare (beräknat på invånarantal i respektive kommun 1 november 2024). På totalen framställer Brottsofferjouren om ett höjt grundbidrag om 600 000 kronor. Brottsofferjouren motiverar ansökt belopp med att kunna möta upp alla de olika individuella behoven som finns för de brottsutsatta, deras anhöriga och vittnen inom brottsofferjourens nuvarande och kommande verksamheter, samt ett utökat samarbete med kommunerna, marknadsföring och information till olika organisationer mfl. Av ansökan framgår behov av att ha två heltidsanställda personer, exempelvis för att kunna bemanna jourtelefon under kontorstid och göra hembesök där två personer behöver närvara av säkerhetsskäl. Idag bemannas jouren av två heltidsanställda, varav en med en lönebidragsanställning som kommer att löpa ut 2026 och en deltidsanställd på ca 20 %. Ekonomiska förutsättningar för 2025 och framåt gör att Brottsofferjouren endast kan fokusera på de brottsutsattas, anhörigas och vittnens behov och ge dem ett optimalt stöd. Brottsofferjourens ansvar har också utökats 2025 genom ett nationellt avtal med polisen som innebär att samtliga ärenden som polisen tar emot gällande brottsutsatta förmedlas nu endast till brottsofferjouren. Samtidigt är det svårt att förutse vad den nya socialtjänstlagen kommer att innebära för brottsofferjourens verksamhet.

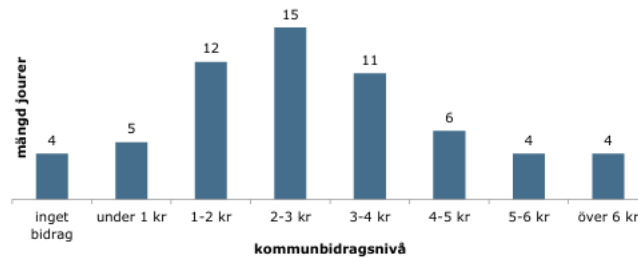
### Bidrag till Brottsofferjourer

Brottsofferjouren kartlägger årligen nationellt Sveriges kommuners bidrag till lokala brottsofferjourer och den senaste kartläggningen för 2024<sup>1</sup> visar att kommuner i genomsnitt ger 2,81 kronor i bidrag till Brottsofferjourer, vilket är lågt i jämförelse med föreningsbidrag och ekonomiskt stöd till civilsamhället inom andra områden som till exempel idrott eller kultur. Högst bidrag per invånare ges av Södertälje (17,56 kr), Pajala (15,00 kr), Kristinehamn (11,03 kr) och Helsingborg (10,57 kr), Tomelilla (10,03 kr) Boden (10 kr) och Luleå (9,96 kr). Ljusnarsberg, Nykvarn,

---

<sup>1</sup> [Brottsofferjourens-kommunbidragsU-2024.pdf](#)

Kristianstad, Storfors, Ystad, Hällefors, Norberg, Fagersta, Surahammar, Sala, Hallstahammar, Grums, Lekeberg, Degerfors, Torsby och Västerås kommuner ger bidrag till BOJ som uppgår till 6 kr per invånare eller mer. Säffles, Karlstads och Hammarös bidrag ligger några ören under 6 kr per invånare.



Figur 2: Översikt: bidrag i kr per invånare till lokala jourer inom Brottsofferjouren Sverige 2024

Kommunförbundet Jämtland Härjedalen

Elin Ring  
Förbundsstrateg

Bilagor:

1. Ansökan om utökat grundbidrag Brottsofferjouren Jämtland